

Comune di Vigolo



Provincia di Bergamo

Componente geologica della
pianificazione comunale ai sensi
della l.r. 41/1997

aggiornamento alla l.r. 12/2005

Dott. Geol.
Fabio Plebani
Iscriz. Ord. Reg.
N. 884

Via I. Marini, 24060
Castelli Calepio (Bergamo)
Tel. 333 8024169
fabio@hattusas.it

Carta di sintesi

SCALA 1:5000

TAVOLA 6a

VISTO

FILE

COLLABORAZIONI

ANDREA GRITTI

DATA
Dicembre 2005
agg. Dicembre 2008

S1

S1 pericolosità bassa o nulla,
con grado di instabilità basso e amplificazione sismica
bassa; sono aree principalmente stabili non interessate
da fenomeni di dissesto idrogeologico in atto.

S2

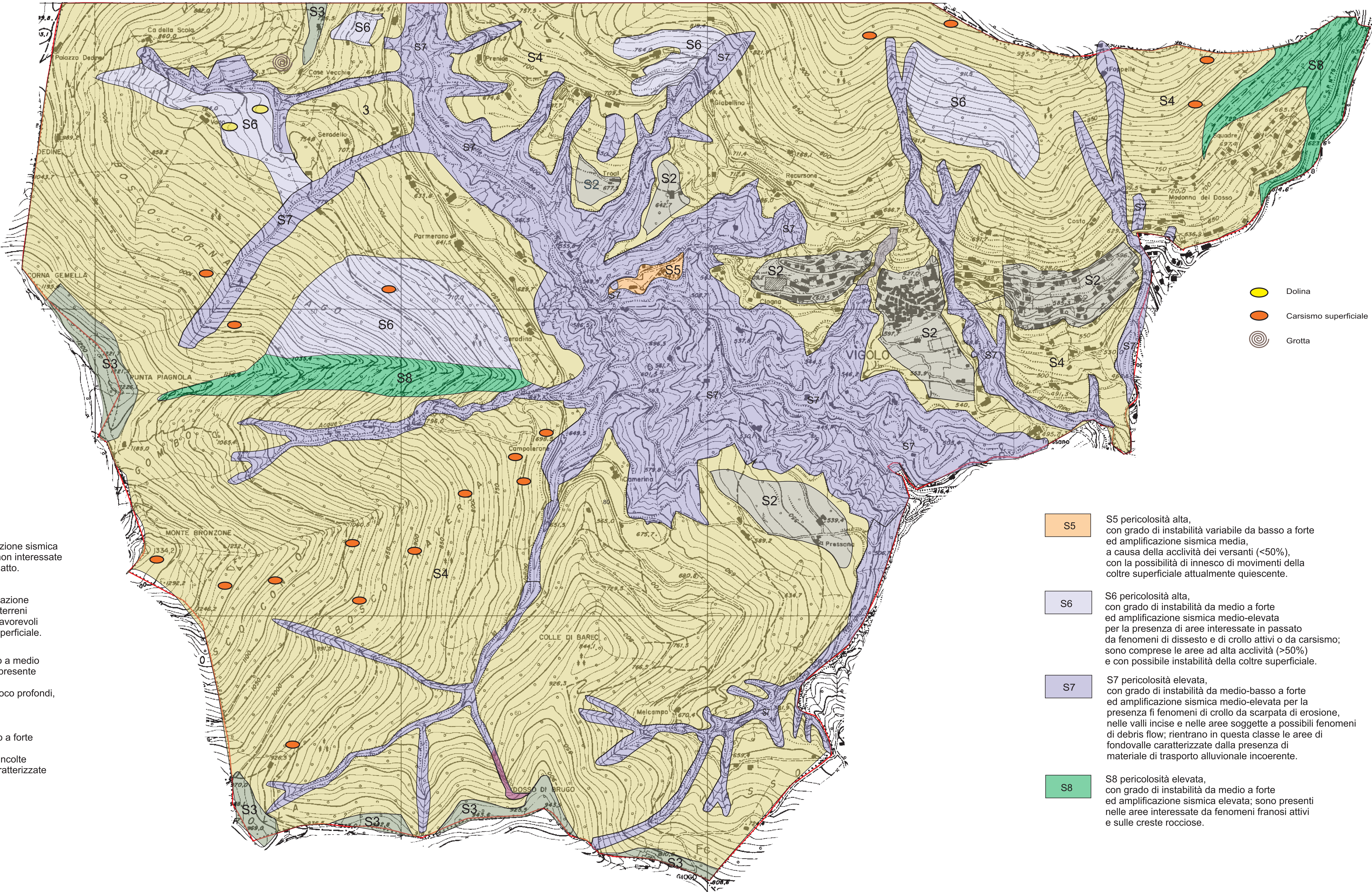
S2 pericolosità bassa,
con grado di instabilità basso ed amplificazione
sismica basse definita dalla presenza di terreni
in condizioni morfologiche mediamente favorevoli
e terreni soggetti a semplice erosione superficiale.

S3

S3 pericolosità medio-bassa,
con grado di instabilità variabile da basso a medio
ed amplificazione sismica medio-bassa, presente
in concomitanza delle selle e dei prati
mediamente acclivi, con terreni eluviali poco profondi,
con possibili movimenti superficiali.

S4

S4 pericolosità media,
con grado di instabilità variabile da basso a forte
ed amplificazione sismica medio-bassa,
definita dalla presenza di aree boschive incolte
e prati ad acclività media e nelle aree caratterizzate
da possibili fenomeni di soliflusso.



S5

S5 pericolosità alta,
con grado di instabilità variabile da basso a forte
ed amplificazione sismica media,
a causa della acclività dei versanti (<50%),
con la possibilità di innesco di movimenti della
coltre superficiale attualmente quiescente.

S6

S6 pericolosità alta,
con grado di instabilità da medio a forte
ed amplificazione sismica medio-elevata
per la presenza di aree interessate in passato
da fenomeni di dissesto e di crollo attivi o da carsismo;
sono comprese le aree ad alta acclività (>50%)
e con possibile instabilità della coltre superficiale.

S7

S7 pericolosità elevata,
con grado di instabilità da medio-basso a forte
ed amplificazione sismica medio-elevata per la
presenza fi fenomeni di crollo da scarpata di erosione,
nelle valli incise e nelle aree soggette a possibili fenomeni
di debris flow; rientrano in questa classe le aree di
fondovalle caratterizzate dalla presenza di
materiale di trasporto alluvionale incoerente.

S8

S8 pericolosità elevata,
con grado di instabilità da medio a forte
ed amplificazione sismica elevata; sono presenti
nelle aree interessate da fenomeni franosi attivi
e sulle creste rocciose.